



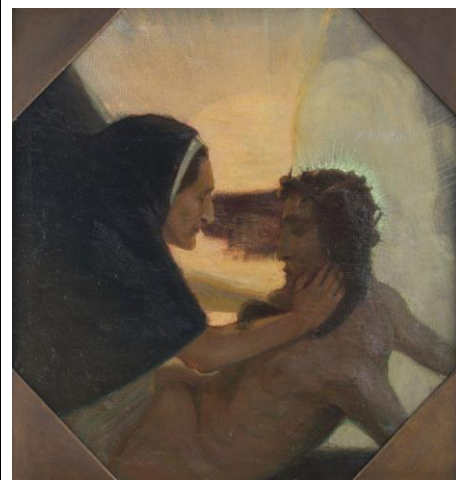
*Pietà*, 4 ćwierć XV w., warsztat dolnośląski, drewno polichromowane; 93 x 66 x 23; Muzeum Narodowe w Poznaniu

Źródło: FB MNP: <https://tiny.pl/wn4cl> [dostęp: 18.02.2013]



Władysław Skotarek, *Pieta*, 1920 pastel, papier, Muzeum Narodowe w Poznaniu

Źródło: strona wystawy „Tradycja i nowoczesność. Sztuka w międzywojennym Poznaniu. Stowarzyszenie Artystów Wielkopolskich „Plastyka” (1925-1939)” w MNP: <https://mnp.art.pl/wladyslaw-skotarek-pieta-1920/> [dostęp: 19.02.2023]



Stanisław Korzeniewski, *Pieta*, ok. 1914, Muzeum Narodowe w Poznaniu

Źródło: Muzeum Narodowe w Poznaniu: <https://mnp.art.pl/8-pieta/> [dostęp: 16.02.2023].

„(...) utrwalony w 1 połowie XV w. wariant przedstawieniowy, w którym siedząca Maria podtrzymuje na kolanach rozciągnięte i usztywnione przebytą męką ciało, ulegał przekształceniom w 2 połowie stulecia, czego dobrym przykładem jest rzeźba z Poznania. Maria klęczy, a ciało Zbawiciela wspiera się o jedno kolano.(...) pełna ekspresji, naturalistycznie opracowana figura Zbawiciela jest ułożona w taki sposób, jak gdyby Maria celowo prezentowała umęczonego, zabitego syna. Mimo to zdaje się jeszcze tlić w nim życie! Ten ambiwalentny status umęczonego ciała określają lekko uniesione powieki, odsłaniające tęczęwki, palce prawej dłoni, które jakby wspierają się o podstawę, wreszcie nogi – ułożone w wykroku. (...) mięsiste, pionowe fałdy płaszcza akcentują ranę przebitego boku Chrystusa, dołem zaś ścielają się i tworzą charakterystyczne, zwielokrotnione kanciaste załamania, bliskie struktury skalistego podłoża. Późnogotycka *Pietà* jest dziełem bardzo dobrego, choć anonimowego, artysty.”

Źródło: Adam Soćko [W]: *GALERIA MALARSTWA i RZEŻBY Muzeum Narodowego w Poznaniu. Przewodnik*, red. Maria Gołąb i Adam Soćko, Poznań 2008, s.43.

„Władysław Skotarek to zdecydowanie jeden z najbardziej awangardowych artystów należących do „Plastyki”. Nie studiował malarstwa czy rzeźby, doskonalił się sam. Jego wykształcenie artystyczne opierało się jedynie na praktyce jaką odbył w Zakładzie Witrażownictwa i Malarstwa Kościelnego „Polichromia” w Poznaniu. Również w *Piecie* dostrzegalne jest typowe dla witraży operowanie obwiedzionymi konturem i kanciastymi płaszczyznami. Scena odznacza się syntetyzmem oraz silną geometryzacją zmierzającą w stronę abstrakcji. Wymaga od odbiorcy czasu i skupienia, aby odnalazł w niej Marię (w charakterystycznej dla niej barwie szat) z opadającym ciałem Jezusa. Dynamizm i emocjonalny wyraz dzieła budują ostre, diagonalne linie, a także kolorystyka. Artysta wprowadził do świata nowoczesnych form niezwykle konwencjonalny typ przedstawienia, znany już od średniowiecza. (...)”.

Źródło: strona wystawy „Tradycja i nowoczesność. Sztuka w międzywojennym Poznaniu. Stowarzyszenie Artystów Wielkopolskich „Plastyka” (1925-1939)” w MNP: <https://mnp.art.pl/wladyslaw-skotarek-pieta-1920/> [dostęp: 19.02.2023]

„*Pietà* oznacza w języku włoskim miłosierdzie. W sztuce nazywane tak jest przedstawienie Matki Boskiej trzymającej na kolanach martwe ciało Chrystusa. Korzeniowski, przedstawiciel szkoły monachijskiej, zaprzyjaźniony ze Stanisławem Przybyszewskim, w bliskim kadrze zestawia dwie twarze bohaterów pasyjnej sceny, koncentrując się na pełnej współczucia relacji, na spojrzeniu Matki i jej czułym geście. Obraz eksponowany jest w ten sposób, że ciało Chrystusa lekko unosi się ku Matce nad krzyżem, jakby zapowiadając Zmartwychwstanie. Możliwa wydaje się prezentacja dzieła, w której krzyż umieszczony jest w pionie, a ciało Ukrzyżowanego z niego opada. Zarys zachodzącego słońca na horyzoncie zdaje się potwierdzać obecny wybór ekspozycyjny. Symbol solarnej katastrofy, występujący w twórczości młodopolskich artystów, pozostających pod wpływem Przybyszewskiego, nabiera w obrazie Korzeniewskiego pasyjnego znaczenia. Tarcza słońca częściowo przesłonięta jest ciemnym obłokiem. Obraz przedstawia więc moment przed agonią Chrystusa, zanim ciemności ogarnęły świat.”.

Źródło: Agnieszka Skalska: <https://mnp.art.pl/8-pieta/> [dostęp: 16.02.2023].

